

# Blönduós – gamli bærinn og Klifamýri

Íbúafundur 5. september 2024

Niðurstöður spurningalista og ábendingar



Blönduós – gamli bærinn og Klifamýri. Íbúafundur 5. september 2024. Niðurstöður  
spurningalista og ábendingar.

ENVALYS – september 2024

**Höfundur skýrslu:**

Páll Jakob Líndal, dr. í umhverfissálfræði

## Efnisyfirlit

Inngangur, framkvæmd og gagnagreining .....	1
Spurningalisti - hluti 1: Afstaða til hugmynda að framtíðarskiplagi .....	3
1. Á heildina litið, hversu illa/vel líst þér á þær hugmyndir að framtíðarskiplagi í gamla bæjarins og Klifamýri sem kynntar voru á fundinum? .....	3
2. Hversu illa/vel líst þér á þær verndaráherslur innan svæðisins (t.d. verndun bygginga og heildarásýndar), sem kynntar voru á fundinum?.....	4
3. Hversu ósammála/sammála ert þú að horfin hús t.d. Bakaríð (Aðalgata 4), Kistan, Lágafell, verslunarhúsið (Aðalgata 15) o.fl. verði endurbyggð nokkurn veginn þar sem þau stóðu áður (og þá út frá nútíma kröfum um slíkar endurbyggingar)? .....	5
4. Hversu ósammála/sammála ert þú að einungis verði heimilað að hanna og reisa hús sem eiga sér sögulega tengingu við svæðið?.....	6
5. Hversu illa/vel líst þér á þær hugmyndir að lóðamörkum innan svæðisins, sem kynntar voru á fundinum?.....	7
6. Hversu ósammála/sammála ert þú þeirri hugmynd að Blóðvellir (svæðið milli Brimslóðar 10, Brimslóðar 14, Helgafells (Aðalgötu 8), hótelsins og Snorrahúss verði hannaðir sem opið almenningsrými/torg? .....	8
7. Hversu ósammála/sammála ert þú þeirri hugmynd að götumynd Brimslóðar verði styrkt þannig að hún fá á sig heillegt yfirbragð, líkt og rætt var í kynningunni?.....	9
8. Hversu ósammála/sammála ert þú þeirri hugmynd að götumynd Koppagötu verði styrkt svo hún fái á sig heillegt yfirbragð, líkt og rætt var í kynningunni? .....	10
9. Hvaða yfirborðslag myndir þú helst vilja sjá á götum í gamla bænum? .....	11
10. Hversu ósammála/sammála ert þú þeirri hugmynd að upplýsingamiðstöð ásamt rútu- og bílastæðum fyrir þann hluta gesta sem stoppa stutt (0-3 klst), verði utan	

skipulagssvæðisins, t.d. við núverandi húsnæði Héraðsskjalasafnsins, og þess í stað verði lagt upp með að byggja upp áhugaverðar göngu- og hjólatengingar fyrir gesti frá upplýsingamiðstöð og yfir í gamla bæinn? .....	12
11. Hvernig sérð þú legu Hnjúkabyggðar til framtíðar? .....	13
12. Hversu andvíg(ur)/hlynt(ur) ert þú að einstefnuakstur verði tekinn upp í Aðalgötu?..	15
13. Hversu ósammála/sammála ert þú þeirri hugmynd að göngubrú yfir ósinn verði reist yst í gamla bænum?.....	16
Spurningalisti – hluti 2: Afstaða til kynningar .....	17
14. Hversu gagnleg fannst þér heildaryfirferðin á þeim hugmyndum sem kynntar voru á fundinum?.....	17
15. Hversu gagnleg fannst þér notkun þrívíddarlíkansins við kynningu á hugmyndum? .....	17
16. Myndirðu vilja hafa aðgang að þrívíddarlíkaninu t.d. gegnum netið, til að átta þig betur á hugmyndum sem kynntar voru? .....	18
Viðauki A – Ábendingar sem komu fram á spurningalista, í samtölum og umræðu.....	19
Viðauki B – heildarupplifun af fundi .....	20
17. Hver var heildarupplifun þín á þessum fundi?.....	20
Viðauki C – glærुकynning á fundi .....	21

## Myndaskrá

Mynd 1. Meðaltal svara þátttakenda varðandi þær hugmyndir að framtíðarskipulagi í gamla bænum og Klifamýri sem kynntar voru.....	3
Mynd 2. Afstaða þátttakenda til þeirra hugmynda að framtíðarskipulagi í gamla bænum og Klifamýri sem kynntar voru. ....	3

Mynd 3. Meðaltal svara þátttakenda varðandi þær verndaráherslur sem kynntar voru. ....	4
Mynd 4. Afstaða þátttakenda til þess hvernig þeim leist á þær verndaráherslur sem kynntar voru. ....	4
Mynd 5. Meðaltal svara þátttakenda varðandi hvort horfin hús verði endurbyggð nokkurn veginn þar sem þau stóð áður. ....	5
Mynd 6. Afstaða þátttakenda til þess að horfin hús verði endurbyggð nokkurn veginn þar sem þau stóð áður. ....	5
Mynd 7. Meðaltal svara þátttakenda varðandi hvort einungis verði heimilað að hanna og reisa hús sem eiga sögulega tengingu við svæðið. ....	6
Mynd 8. Afstaða þátttakenda til þess hvort einungis verði heimilað að hanna og reisa hús sem eiga sögulega tengingu við svæðið. ....	6
Mynd 9. Meðaltal svara þátttakenda varðandi þær hugmyndir að lóðamörkum innan svæðisins sem kynntar voru. ....	7
Mynd 10. Afstaða þátttakenda til þeirra hugmynda að lóðamörkum innan svæðisins sem kynntar voru. ....	7
Mynd 11. Meðaltal svara þátttakenda varðandi þá hugmynd um að Blóðvellir verði hannaðir sem opið almenningsrými/torg. ....	8
Mynd 12. Afstaða þátttakenda til þeirrar hugmynda að Blóðvellir verði hannaðir sem opið almenningsrými/torg. ....	8
Mynd 13. Meðaltal svara þátttakenda varðandi þá hugmynd að götummynd Brimslóðar verði styrkt, þannig að hún fái á sig heillegt yfirbragð. ....	9
Mynd 14. Afstaða þátttakenda til þeirrar hugmynda að götummynd Brimslóðar verði styrkt, þannig að hún fái á sig heillegt yfirbragð. ....	9
Mynd 15. Meðaltal svara þátttakenda varðandi þá hugmynd að götummynd Koppagötu verði styrkt, þannig að hún fái á sig heillegt yfirbragð. ....	10
Mynd 16. Afstaða þátttakenda til þeirrar hugmynda að götummynd Koppagötu verði styrkt, þannig að hún fái á sig heillegt yfirbragð. ....	10

Mynd 17. Afstaða þátttakenda varðandi hvaða yfirborðslag þeir vildu helst sjá á götum í gamla bænum.....	11
Mynd 18. Meðaltal svara þátttakenda varðandi þá hugmynd að upplýsingamiðstöð ásamt rútu- og bílastæðum fyrir skammtímagesti verði utan skipulagssvæðis og lagt verði upp með að byggja áhugaverðar göngu- og hjólatengingar í staðinn. ....	12
Mynd 19. Afstaða þátttakenda til þeirrar hugmyndar að upplýsingamiðstöð ásamt rútu- og bílastæðum fyrir skammtímagesti verði utan skipulagssvæðis og lagt verði upp með að byggja áhugaverðar göngu- og hjólatengingar í staðinn. ....	12
Mynd 20. Teikningar af þeim svarmöguleikum þátttakendur tóku afstöðu til.....	13
Mynd 21. Afstaða þátttakenda til framtíðarlegu Hnjúkabyggðar.....	14
Mynd 22. Meðaltal svara þátttakenda varðandi hvort taka eigi upp einstefnuakstur í Aðalgötu. 15	
Mynd 23. Afstaða þátttakenda til þess hvort taka eigi upp einstefnuakstur í Aðalgötu.....	15
Mynd 24. Meðaltal svara þátttakenda varðandi þá hugmynd að göngubrú yfir ósinn verði reist yst í gamla bænum. ....	16
Mynd 25. Afstaða þátttakenda til þeirrar hugmyndar að göngubrú yfir ósinn verði reist yst í gamla bænum. ....	16
Mynd 26. Afstaða þátttakenda flokkuð eftir hversu gagnleg þeim þótti heildaryfirferðin á þeim hugmyndum sem kynntar voru.....	17
Mynd 27. Afstaða þátttakenda flokkuð eftir hversu gagnleg þeim þótti notkun þrívíddarlíkansins við kynningu á hugmyndum.....	17
Mynd 28. Afstaða þátttakenda flokkuð því hvort þeir myndu vilja hafa aðgang að þrívíddarlíkaninu til að átta sig betur á hugmyndum sem kynntar voru. ....	18

## Inngangur, framkvæmd og gagnagreining

Haldinn var fundur í félagsheimilinu á Blönduósi með íbúum og öðrum hagsmunaaðilum fimmtudaginn 5. september 2024. Megintilgangur fundarins var kynning og umræða á framlagðri skipulagslýsingu fyrir gamla bæinn og Klifamýri, sem samþykkt var í sveitarstjórn Húnabyggðar 11. júní 2024. Skipulagslýsingin var svo kynnt skv. 40. gr. skipulagslaga nr. 123/2010 á tímabilinu 10. júlí – 18. ágúst 2024.

Í upphafi fundar reifaði sveitarstjóri áherslur og framtíðarsýn sveitarfélagsins hvað varðar framtíðaruppbyggingu gamla bæjarins og Klifamýrar. Þá fór skipulagsráðgjafi yfir meginhugmyndir er koma fram í skipulagslýsingu, t.d. hvað varðar verndun menningarsögulegra minja, endurbyggingu horfinna húsa á svæðinu, lóðaafmörkun, aðkomu umferðar, göngu- og hjólastígakerfi o.fl. Þá var boðið upp á sýningu á gagnvirku tölvugerðu þrívíddarlíkani af svæðinu sem nýtt er í skipulagsvinnunni. Í lok fundar gat fundarfólk svo upplifað þrívíddarlíkanið af svæðinu gegnum sýndarveruleikagleraugu.

Fjöldi þátttakenda á fundinum var 29 sem jafngildir um 3% íbúa í sveitarfélaginu og 4,5% íbúa á Blönduósi 16 ára og eldri.<sup>1</sup>

Meðan á framsögu stóð gátu þátttakendur komið að athugasemdum og spurningum, auk þess sem sérstaklega var boðið upp á slíkt eftir að framsögu lauk. Þá var ennfremur boðið upp á umræðu samfara kynningu á þrívíddarlíkani sem og meðan fundarfólk upplifði svæðið með hjálp sýndarveruleikagleraugna. Ábendingar sem komu fram í samtölum og umræðu voru skráðar niður og eru þær birtar í Viðauka A.

---

<sup>1</sup> Fjöldi íbúa í Húnabyggð 16 ára og eldri þann 1. janúar 2024 var 992 skv. Hagstofu Íslands. Kynjahlutfall var 47% konur og 53% karlar. Aldurshlutfall var 37% 16-40 ára, 30% 41-60 ára og 33% 61 árs og eldri. Fjöldi íbúa á Blönduósi 16 ára og eldri þann 1. janúar 2024 var 643 skv. Hagstofu Íslands. Kynjahlutfall var 48% konur og 52% karlar. Aldurshlutfallið var 39% 16-40 ára, 29% 41-60 ára og 32% 61 árs og eldri.

Frávik í kynja- og aldursamsetningu á fundi miðað við sveitarfélag og byggðarkjarna geta skekkt niðurstöður.

Að lokinni sýningu á þrívíddarlíkani var lagður fyrir spurningalisti sem þátttakendur voru beðnir um að svara skriflega. Fjöldi þátttakenda sem svaraði spurningalistanum í heild eða að hluta til, var 20.<sup>2</sup> Kynjahlutfall meðal þeirra sem svöruðu var 30% konur og 65% karlar en 5% kusu að tilgreina ekki kyn sitt. Aldurshlutfall svarenda var 15% 40 ára og yngri, 40% 41-60 ára og 40% 61 ára og eldri og 5% kusu að tilgreina ekki aldur sinn.

Í spurningalistanum var leitað eftir afstöðu þátttakenda til:

- a) Hluta 1; þeirra hugmynda sem kynntar voru í skipulagslýsingu og á fundi, bæði í heild sinni og einstakra þátta sem ræddir voru. 13 spurningar voru í þessum hluta og var 11 þeirra svarað á uppgefni svarstiku (0-6) en tvær þeirra voru flokkasþurningar þar sem þátttakendur gátu ýmist merkt við einn eða fleiri valmöguleika.
- b) Hluta 2; þeirrar kynningar sem fór fram á fundinum og gagnsemi þrívíddarlíkansins sem notað var. Fjórar spurningar voru í þessum hluta; þremur þeirra var svarað á uppgefni svarstiku (0-6) en ein spurning var opin og þar var þátttakendum frjálst að skrifa eins mikið og þeir sáu ástæðu til. Þá gafst þátttakendum í lok spurningalistans tækifæri til að koma öðrum vangaveltum, spurningum og/eða athugasemdum á framfæri með skriflegum hætti.

Við úrvinnslu gagna voru meðaltöl og staðalfrávik reiknuð. Þá voru svör greind nánar með því að skoða dreifingu svara á svarstikum. Til að einfalda framsetningu á þeim niðurstöðum voru við úrvinnslu öll svör á neðri hluta svarstikunnar (þ.e. 0-2) felld saman í einn flokk og það sama gert fyrir öll svör á efri hluta hennar (þ.e. 4-6), þannig að í stað 7 svarmöguleika eru í niðurstöðum sýndir 3 svarmöguleikar fyrir hverja spurningu. Svör við opinni spurningu í hluta 2 er að finna í viðauka B og eru þau birt án frekari úrvinnslu.

Í viðauka C má sjá glærur af þeim hugmyndum að framtíðarskipulagi í gamla bænum á Blönduósi og Klifamýri sem kynntar voru á fundinum.

---

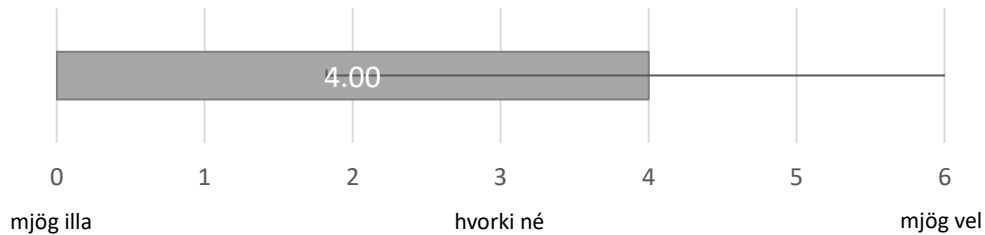
<sup>2</sup> Mikilvægt er að skoða niðurstöðurnar með hliðsjón af fjölda þátttakenda, sem er nokkuð lágur. Að því sögðu er engu að síður mikilvægt að hafa í huga að til fundarins var boðað, t.d. með tilkynningu á heimasíðu sveitarfélagsins og því var öllum þeim sem áhuga höfðu á umræðuefni fundarins frjálst að mæta á hann. Í ljósi þess eru niðurstöðurnar leiðbeinandi fyrir næstu skref skipulagsgerðarinnar.



## Spurningalisti - hluti 1: Afstaða til hugmynda að framtíðarskiplagi

1. Á heildina litið, hversu illa/vel líst þér á þær hugmyndir að framtíðarskiplagi í gamla bæjarins og Klifamýri sem kynntar voru á fundinum?

20 þátttakendur svöruðu spurningunni og meðaltal svara má sjá á mynd 1.



Mynd 1. Meðaltal svara þátttakenda varðandi þær hugmyndir að framtíðarskiplagi í gamla bænum og Klifamýri sem kynntar voru.

Á mynd 2 má sjá afstöðu þátttakenda til þeirra hugmynda að framtíðarskiplagi sem kynntar voru eftir svarfloknum.



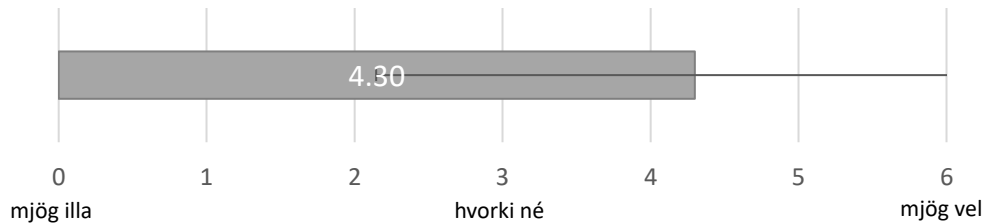
Mynd 2. Afstaða þátttakenda til þeirra hugmynda að framtíðarskiplagi í gamla bænum og Klifamýri sem kynntar voru.

Niðurstöður sýna að á heildina litið leist þátttakendum nokkuð vel á hugmyndir að framtíðarskiplagi í gamla bænum og Klifamýri ( $M = 4,00$ ,  $Sf = 2,18$ ). Þegar afstaða þátttakenda er greind nánar kemur í ljós að auknum meirihluta (70%) leist vel á hugmyndirnar, fimmtungi leist illa á þær en 10% leist hvorki vel né illa.

Niðurstöðurnar sýna því að meðal þátttakenda stendur vilji til þess að áfram verði unnið að útfærslu skipulags í anda þeirra hugmynda sem lagðar voru fram á fundinum. Að því sögðu er engu að síður mikilvægt, líkt og fram kemur í niðurstöðum sem raktar eru hér á eftir, að kafað verði nánar ofan í tilteknar áherslur í hugmyndavinnunni.

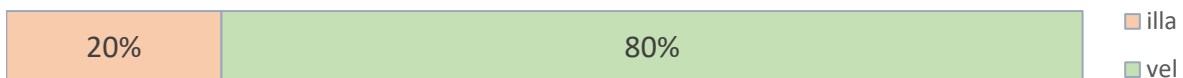
2. Hversu illa/vel líst þér á þær verndaráherslur innan svæðisins (t.d. verndun bygginga og heildarásýndar), sem kynntar voru á fundinum?

20 þátttakendur svöruðu spurningunni og meðaltal svara má sjá á mynd 3.



Mynd 3. Meðaltal svara þátttakenda varðandi þær verndaráherslur sem kynntar voru.

Á mynd 4 má sjá afstöðu þátttakenda til þeirra verndaráherslna innan svæðisins sem kynntar voru, eftir svarflokkum.

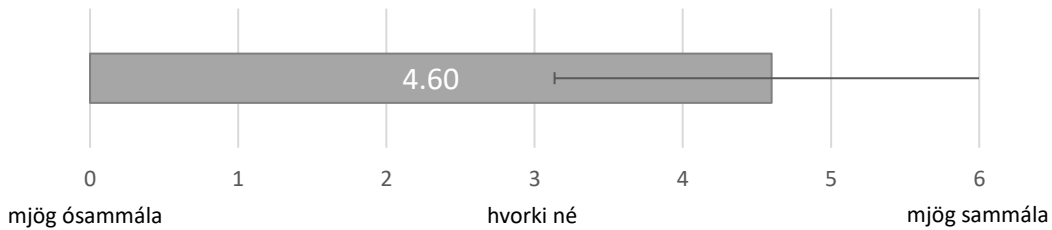


Mynd 4. Afstaða þátttakenda til þess hvernig þeim leist á þær verndaráherslur sem kynntar voru.

Niðurstöður sýna að á heildina litið leist þátttakendur fremur vel á þær verndaráherslur sem kynntar voru á fundinum ( $M = 4,30$ ,  $Sf = 2,15$ ). Þegar afstaða þátttakenda er greind nánar kemur í ljós að 80% leist vel á þessa verndaráherslur og 20% illa. Niðurstöður gefa því sterklega til kynna að skipulagsvinnan skuli taka mið af því að útfæra þessar áherslur nánar.

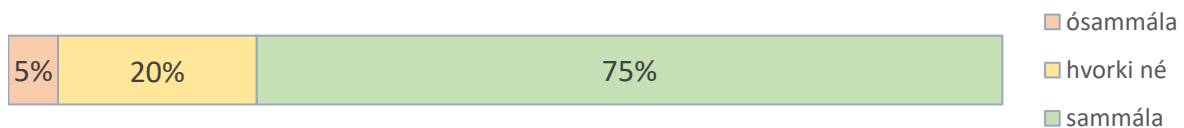
3. Hversu ósammála/sammála ert þú að horfin hús t.d. Bakaríð (Aðalgata 4), Kistan, Lágafell, verslunarhúsið (Aðalgata 15) o.fl. verði endurbyggð nokkurn veginn þar sem þau stóðu áður (og þá út frá nútíma kröfum um slíkar endurbyggingar)?

20 þátttakendur svöruðu spurningunni og meðaltal svara má sjá á mynd 5.



Mynd 5. Meðaltal svara þátttakenda varðandi hvort horfin hús verði endurbyggð nokkurn veginn þar sem þau stóð áður.

Á mynd 6 má sjá afstöðu þátttakenda til þess hvort horfin hús verði endurbyggð nokkurn veginn þar sem þau stóðu áður, eftir svarflokkum.



Mynd 6. Afstaða þátttakenda til þess að horfin hús verði endurbyggð nokkurn veginn þar sem þau stóð áður.

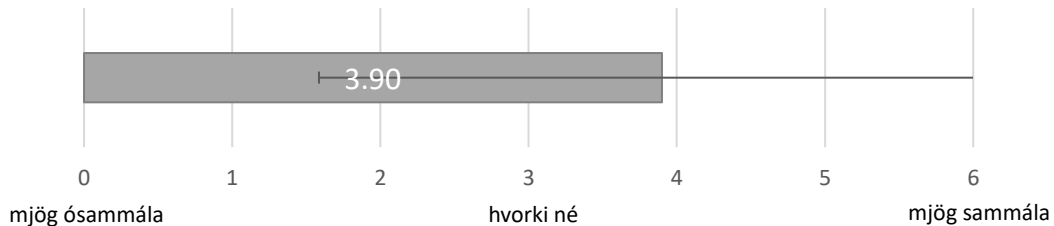
Niðurstöður sýna að á heildina litið eru þátttakendur fremur sammála því að horfin hús verði endurbyggð nokkurn veginn þar sem þau stóðu áður ( $M = 4,60$ ,  $Sf = 1,47$ ). Þegar afstaða þátttakenda er greind nánar kemur í ljós að 75% eru sammála þeirri hugmynd, 5% eru ósammála og 20% taka ekki afstöðu.

Á opnum hugarflugsfundum um framtíð gamla bæjarins sem sveitarfélagið hélt haustið 2022 bæði á Blönduósi og í Reykjavík kom fram mikill áhugi á endurbyggingu horfinna húsa. Þar voru Kistan, gamla bakaríð (Aðalgata 4) og Blanda sérstaklega nefnd til sögunnar.

Niðurstöður þessa fundar og fyrri funda gefa því skýrt til kynna að skipulagsvinnan skuli taka mið af því að útfæra þessa hugmynd nánar.

4. Hversu ósammála/sammála ert þú að einungis verði heimilað að hanna og reisa hús sem eiga sér sögulega tengingu við svæðið?

20 þátttakendur svöruðu spurningunni og meðaltal svara má sjá á mynd 7.



Mynd 7. Meðaltal svara þátttakenda varðandi hvort einungis verði heimilað að hanna og reisa hús sem eiga sögulega tengingu við svæðið.

Á mynd 8 má sjá niðurstöðurnar flokkaðar eftir afstöðu þátttakenda til þeirrar hugmyndar hvort einungis verði heimilað að hanna og reisa hús sem eiga sögulega tengingu við svæðið.



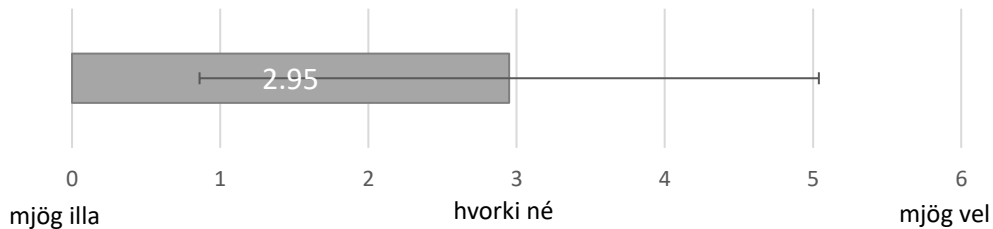
Mynd 8. Afstaða þátttakenda til þess hvort einungis verði heimilað að hanna og reisa hús sem eiga sögulega tengingu við svæðið.

Niðurstöður sýna að á heildina litið voru þátttakendur nokkuð sammála því að einungis væri heimilað að hanna og reisa hús sem eiga sögulega tengingu við svæðið ( $M = 3,90$ ,  $Sf = 2,31$ ). Þegar afstaða þátttakenda er greind nánar kemur í ljós að 60% eru sammála þeirri hugmynd, fjórðungur er ósammála og 15% hvorki sammála né ósammála. Niðurstöður gefa því til kynna að skipulagsvinnan skuli taka mið af því að útfæra þessa hugmynd nánar.<sup>3</sup>

<sup>3</sup> Þrátt fyrir jákvæða afstöðu til hugmyndarinnar eru þátttakendur nokkuð varfærir í svörum (sbr. það að meðaltal svara er nokkuð nærri miðgildi svarstíkkunnar). Niðurstöður kalla því á frekari umræðu hvað þetta mál varðar.

## 5. Hversu illa/vel líst þér á þær hugmyndir að lóðarmörkum innan svæðisins, sem kynntar voru á fundinum?

20 þátttakendur svöruðu spurningunni og meðaltal svara má sjá á mynd 9.



Mynd 9. Meðaltal svara þátttakenda varðandi þær hugmyndir að lóðarmörkum innan svæðisins sem kynntar voru.

Á mynd 10 má sjá afstöðu þátttakenda til þeirra hugmynda að lóðarmörkum innan svæðisins sem kynntar voru, eftir svarflokkum.

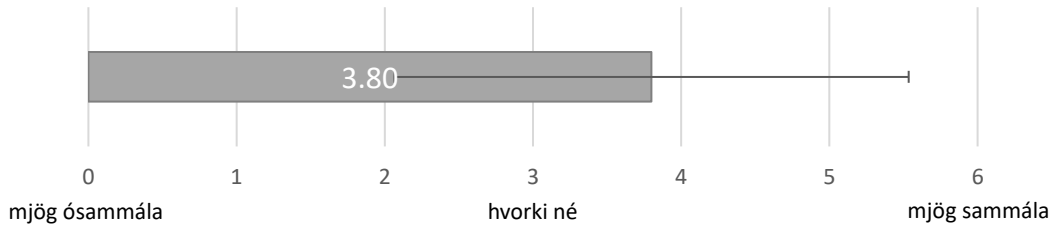


Mynd 10. Afstaða þátttakenda til þeirra hugmynda að lóðarmörkum innan svæðisins sem kynntar voru.

Niðurstöður sýna að á heildina litið voru þátttakendur nánast hlutlausir í afstöðu sinni til þeirra hugmynda um lóðarmörkum sem kynntar voru ( $M = 2,95$ ,  $Sf = 2,09$ ). Þegar afstaða þátttakenda er greind nánar kemur í ljós að 30% líst illa á hugmyndina, 35% líst vel á hana og 35% líst hvorki vel né illa á hugmyndina. Ljóst er að skiptar skoðanir eru á þessari hugmynd en sveitarfélagið hefur óskað eftir samtali við lóða- og fasteignaeigendur á svæðinu svo komast megi að sameiginlegri niðurstöðu um afmörkun.

6. Hversu ósammála/sammála ert þú þeirri hugmynd að Blóðvellir (svæðið milli Brimslóðar 10, Brimslóðar 14, Helgafells (Aðalgötu 8), hótelsins og Snorrahúss verði hannaðir sem opið almenningsskými/torg?

20 þátttakendur svöruðu spurningunni og meðaltal svara má sjá á mynd 11.



Mynd 11. Meðaltal svara þátttakenda varðandi þá hugmynd um að Blóðvellir verði hannaðir sem opið almenningsskými/torg.

Á mynd 12 má sjá afstöðu þátttakenda til þeirrar hugmyndar að Blóðvellir verði hannaðir sem opið almenningsskými/torg, eftir svarflokkum.



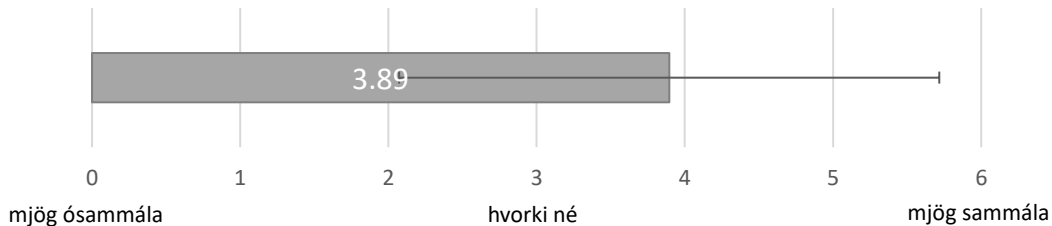
Mynd 12. Afstaða þátttakenda til þeirrar hugmyndar að Blóðvellir verði hannaðir sem opið almenningsskými/torg.

Niðurstöður sýna að á heildina litið líst þátttakendum nokkuð vel á þá hugmynd að Blóðvellir verði hannaðir sem opið almenningsskými/torg ( $M = 3,80$  ,  $Sf = 1,74$ ). Þegar afstaða þátttakenda er greind nánar kemur í ljós að 60% eru sammála hugmyndinni, 15% eru ósammála og 25% segja að þeim lítist hvorki vel eða illa á hugmyndina. Niðurstöður gefa því til kynna að skipulagsvinnan skuli taka mið af því að útfæra þessa hugmynd nánar.<sup>4</sup>

<sup>4</sup> Þrátt fyrir jákvæða afstöðu til hugmyndarinnar eru þátttakendur nokkuð varfærir í svörum (sbr. það að meðaltal svara er nokkuð nærri miðgildi svarstikunnar). Niðurstöður kalla því á frekari umræðu hvað þetta mál varðar.

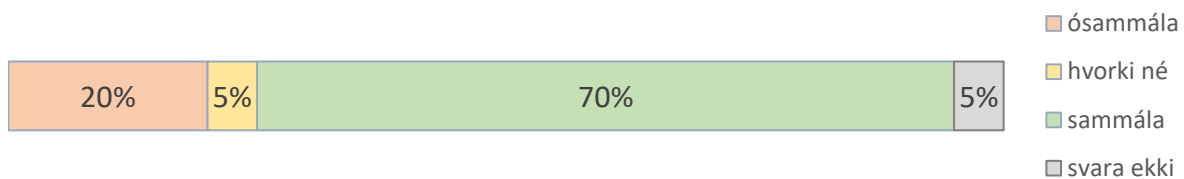
7. Hversu ósammála/sammála ert þú þeirri hugmynd að götummynd Brimslóðar verði styrkt þannig að hún fái á sig heillegt yfirbragð, líkt og rætt var í kynningunni?

19 þátttakendur svöruðu spurningunni og meðaltal svara má sjá á mynd 13.



Mynd 13. Meðaltal svara þátttakenda varðandi þá hugmynd að götummynd Brimslóðar verði styrkt, þannig að hún fái á sig heillegt yfirbragð.

Á mynd 14 má sjá afstöðu þátttakenda til þeirrar hugmyndar að götummynd Brimslóðar verði styrkt, þannig að hún fái á sig heillegt yfirbragð, eftir svarfloknum.



Mynd 14. Afstaða þátttakenda til þeirrar hugmyndar að götummynd Brimslóðar verði styrkt, þannig að hún fái á sig heillegt yfirbragð.

Niðurstöður sýna að á heildina litið líst þátttakendum nokkuð vel á þá hugmynd að götummynd Brimslóðar verði styrkt, þannig að hún fái á sig heillegt yfirbragð ( $M = 3,70$ ,  $Sf = 1,82$ ). Þegar afstaða þátttakenda er greind nánar kemur í ljós að ríflega 70% eru sammála framlagðri hugmynd en fimmtungur er ósammála. 5% líst hvorki vel né illa á hugmyndina og 5% svara ekki. Niðurstöður gefa því til kynna að skipulagsvinnan skuli taka mið af því að útfæra þessa hugmynd nánar.<sup>5</sup>

<sup>5</sup> Þrátt fyrir jákvæða afstöðu til hugmyndarinnar eru þátttakendur nokkuð varfærir í svörum (sbr. það að meðaltal svara er nokkuð nærri miðgildi svarstikunnar). Niðurstöður kalla því á frekari umræðu hvað þetta mál varðar.

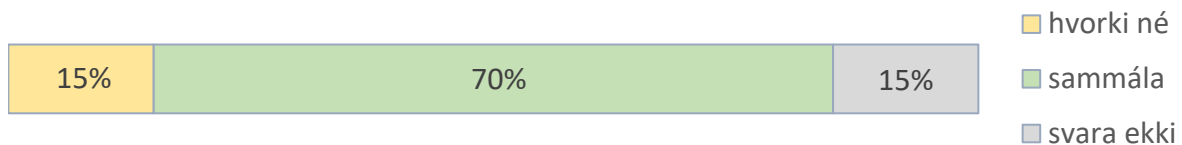
8. Hversu ósammála/sammála ert þú þeirri hugmynd að götummynd Koppagötu verði styrkt svo hún fái á sig heillegt yfirbragð, líkt og rætt var í kynningunni?

17 þátttakendur svöruðu spurningunni og meðaltal svara má sjá á mynd 15.



Mynd 15. Meðaltal svara þátttakenda varðandi þá hugmynd að götummynd Koppagötu verði styrkt, þannig að hún fái á sig heillegt yfirbragð.

Á mynd 16 má sjá afstöðu þátttakenda til þeirrar hugmyndar að götummynd Koppagötu verði styrkt, þannig að hún fái á sig heillegt yfirbragð, eftir svarflokkum.



Mynd 16. Afstaða þátttakenda til þeirrar hugmyndar að götummynd Koppagötu verði styrkt, þannig að hún fái á sig heillegt yfirbragð.

Niðurstöður sýna að á heildina litið líst þátttakendum býsna vel á þá hugmynd að götummynd Koppagötu verði styrkt, þannig að hún fái á sig heillegt yfirbragð ( $M = 4,59$   $Sf = 1,12$ ). Þegar afstaða þátttakenda er greind nánar kemur í ljós að 70% eru sammála hugmyndinni, 15% líst hvorki vel né illa á hugmyndina og 15% svara ekki.

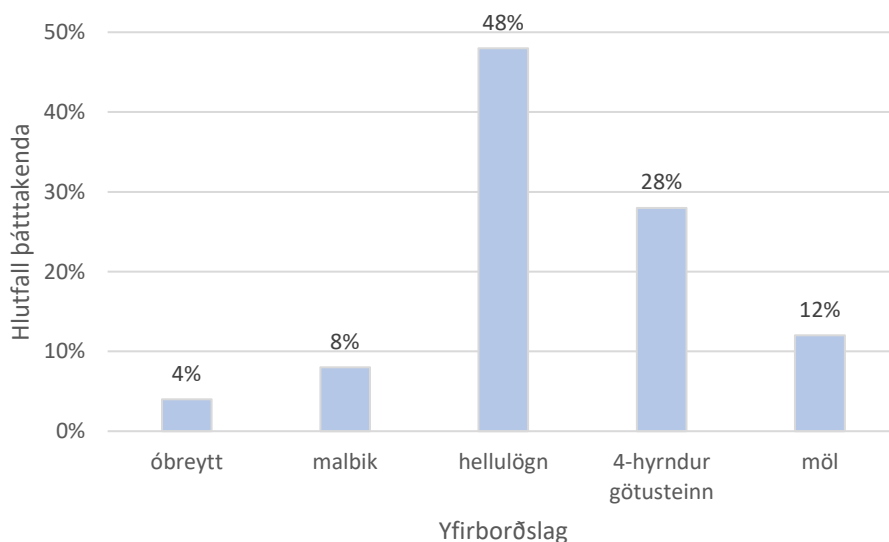
Á fyrrgreindum fundum sveitarfélagsins haustið 2022 kom einnig fram nokkur áhugi á að Koppagata tæki fyrst og fremst mið af umferð gangandi vegfarenda. Sú hugmynd rímar prýðilega við hugmyndir að gera götuna að vistgötu, líkt og rætt var á fundinum og kemur fram í skipulagslýsingu.



Niðurstöður þessa fundar og fyrri funda gefa því sterklega til kynna að skipulagsvinnan miði að því að umgjörð og notkun Koppagötu verði með þeim hætti að þar sé fólk í fyrirrúmi.

### 9. Hvaða yfirborðslag myndir þú helst vilja sjá á götum í gamla bænum?

Þátttakendum var heimilt að merkja við fleiri en einn fyrirframgefinn valmöguleika við þessa spurningu. 25 svör bárust við spurningunni og á mynd 17 má sjá dreifingu svara eftir yfirborðslögum.



Mynd 17. Afstaða þátttakenda varðandi hvaða yfirborðslag þeir vildu helst sjá á götum í gamla bænum.

Niðurstöður sýna að tæp 50% þátttakenda myndu helst vilja að götur í gamla bænum væru hellulagðar og tæp 30% myndu helst kjósa ferhyrndan götustein. Niðurstöður leiða því í ljós að áhugi er meðal þátttakenda að breyta ásýnd gatna og færa þær nær þeirri ásýnd sem tíðkast þar sem virkir ferðamátar<sup>6</sup> fá meira vægi.

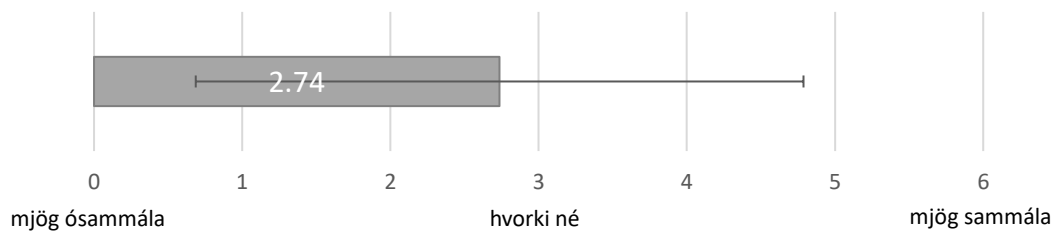
<sup>6</sup> Virkur ferðamáti er skilgreindur sem sá ferðamáti sem krefst þess að fólk noti eigin orku til þess að komast á milli staða. Með öðrum orðum má segja að undir virkan ferðamáta falli allur ferðamáti annar en sá sem er vélknúinn. Algengustu virku ferðamátarnir eru ganga og hjóleiðar en undir þennan flokk falla einnig hjólastólar, línuskautar og hlaupahjól meðal annars (sjá t.d. Valgerður Hlín Kristjánsdóttir (2015). *Áhrif umhverfis á virkan ferðamáta í minni þéttbýlisstöðum á Íslandi. Tilviksrannsókn á umhverfi Búðardals*. Háskóli Íslands, Líf- og umhverfisvísindadeild).

Á fyrrgreindum fundum sveitarfélagsins haustið 2022 kom einnig fram áhugi meðal fundarfólks á því að götur í gamla bænum fái á sig yfirbragð göngugatna (eða virkra ferðamáta).

Niðurstöður þessa fundar og fyrri funda gefa því sterklega til kynna að skipulagsvinnan miði að því að auka gæði gatna í þágu mannlífs og rýmka fyrir virkum ferðamátum.

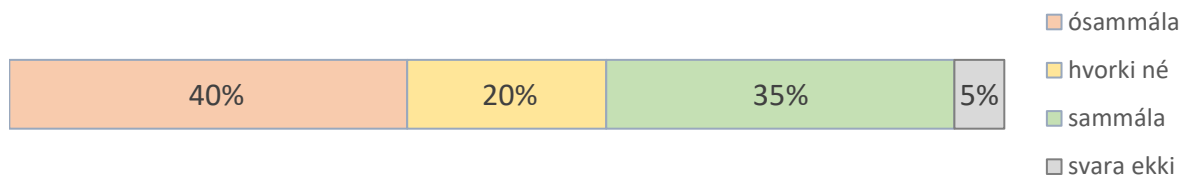
10. Hversu ósammála/sammála ert þú þeirri hugmynd að upplýsingamiðstöð ásamt rútu- og bílastæðum fyrir þann hluta gesta sem stoppa stutt (0-3 klst), verði utan skipulagssvæðisins, t.d. við núverandi húsnæði Héraðsskjalasafnsins, og þess í stað verði lagt upp með að byggja upp áhugaverðar göngu- og hjólatengingar fyrir gesti frá upplýsingamiðstöð og yfir í gamla bæinn?

19 þátttakendur svöruðu spurningunni og meðaltal svara má sjá á mynd 18.



Mynd 18. Meðaltal svara þátttakenda varðandi þá hugmynd að upplýsingamiðstöð ásamt rútu- og bílastæðum fyrir skammtímagesti verði utan skipulagssvæðis og lagt verði upp með að byggja áhugaverðar göngu- og hjólatengingar í staðinn.

Á mynd 19 má sjá afstöðu þátttakenda varðandi þá hugmynd að upplýsingamiðstöð ásamt rútu- og bílastæðum fyrir skammtímagesti verði utan skipulagssvæðis og lagt verði upp með að byggja áhugaverðar göngu- og hjólatengingar í staðinn, eftir svarflokkum.

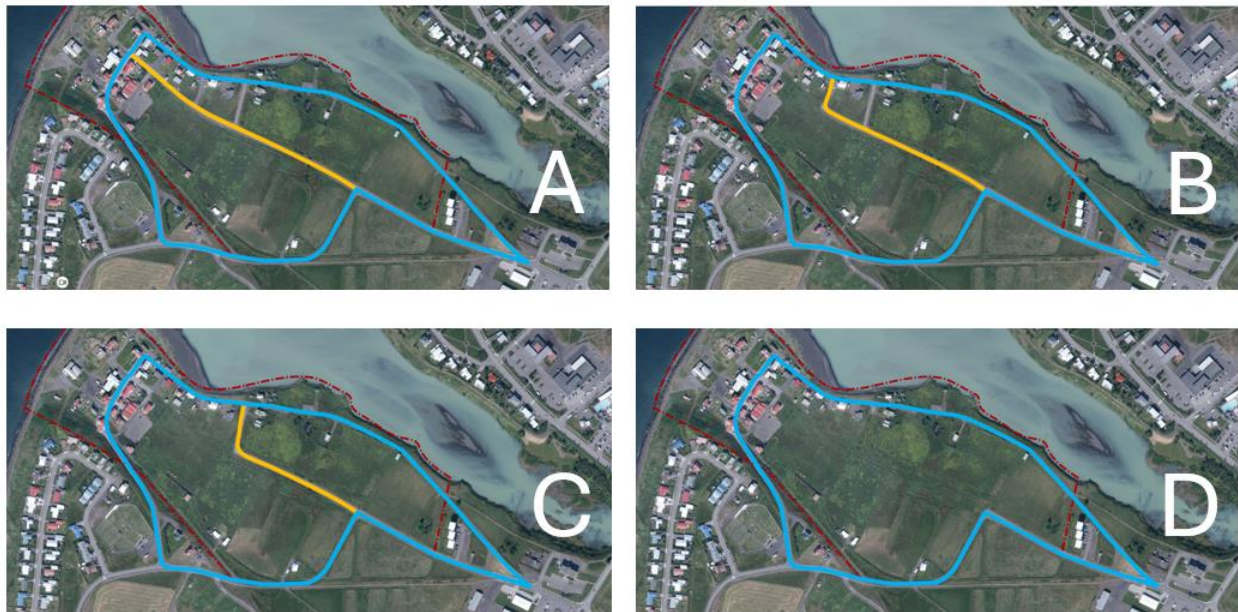


Mynd 19. Afstaða þátttakenda til þeirrar hugmynda að upplýsingamiðstöð ásamt rútu- og bílastæðum fyrir skammtímagesti verði utan skipulagssvæðis og lagt verði upp með að byggja áhugaverðar göngu- og hjólatengingar í staðinn.

Niðurstöður sýna að á heildina litið líst þátttakendum nokkuð illa á framlagða hugmynd um að upplýsingamiðstöð ásamt rútu- og bílastæðum fyrir skammtímagesti verði utan skipulagssvæðis og lagt verði upp með að byggja áhugaverðar göngu- og hjólatengingar í staðinn ( $M = 2,74$ ,  $Sf = 2,05$ ). Þegar afstaða þátttakenda er greind nánar kemur í ljós að 40% eru ósammála framlagðri hugmynd en 35% er sammála. Fimmtungi líst hvorki vel né illa á hugmyndina og 5% svara ekki. Niðurstöður gefa tilefni til að rýna betur í framlagða hugmynd og leggja til aðra möguleika að útfærslu og/eða áfangaskiptingu.

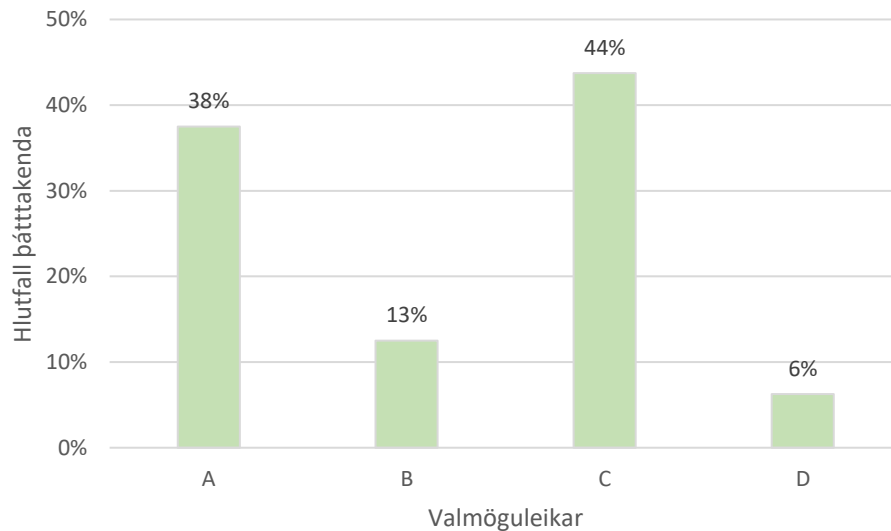
### 11. Hvernig sérð þú legu Hnjúkabyggðar til framtíðar?

Þátttakendur voru beðnir um að merkja við einn af þeim valmöguleikum sem sjá má á mynd 20.



Mynd 20. Teikningar af þeim svarmöguleikum þátttakendur tóku afstöðu til - valmöguleikar A-D. A: Lega Hnjúkabyggðar óbreytt frá núverandi legu; B: Hluti Hnjúkabyggðar milli Koppagötu og götu við Pósthús fjarlægður; C: Hluti Hnjúkabyggðar milli Koppagötu og Ólafsbyggðar fjarlægður; D: Hluti Hnjúkabyggðar milli Koppagötu og Þingbrautar fjarlægður.

16 þátttakendur svöruðu spurningunni og dreifingu svara má sjá á mynd 21.



Mynd 21. Afstaða þátttakenda til framtíðarlegu Hnjúkabyggðar – valmöguleikar A-D. A: Lega Hnjúkabyggðar óbreytt frá núverandi legu; B: Hluti Hnjúkabyggðar milli Koppagötu og götu við Pósthús fjarlægður; C: Hluti Hnjúkabyggðar milli Koppagötu og Ólafsbýggðar fjarlægður; D: Hluti Hnjúkabyggðar milli Koppagötu og Þingbrautar fjarlægður..

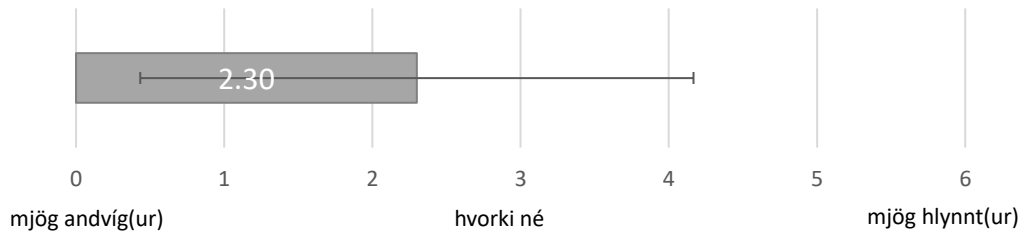
Niðurstöður sýna að þátttakendum líst best á valmöguleika C (44%), þ.e. að hluti Hnjúkabyggðar milli Koppagötu og Ólafsbýggðar verði fjarlægður og valmöguleika A (38%), þ.e. að Hnjúkabyggð verði óbreytt frá núverandi legu.

Á fyrrgreindum fundum sveitarfélagsins haustið 2022 lagði nokkur fjöldi þátttakenda fram hugmyndir um lokun Hnjúkabyggðar nokkuð austan við þverun yfir Koppagötu.

Niðurstöður þessar fundar og fyrri funda sýna skiptar skoðanir hvað þessa hugmynd varðar. Nauðsynlegt er að fara vel ofan í saumana á henni þar sem mikill ávinningur getur verið fyrir byggðina að Hnjúkabyggð sé lokað að hluta til. Á hinn bóginn getur slíkt leitt til annarra áskorana s.s. minna umferðaröryggis við gatnamót Blöndubýggðar og Aðalgötu og torveldara aðgengis neyðarbíla, sem vegið geta upp ávinninginn af lokun götunnar (sjá ábendingar í viðauka A).

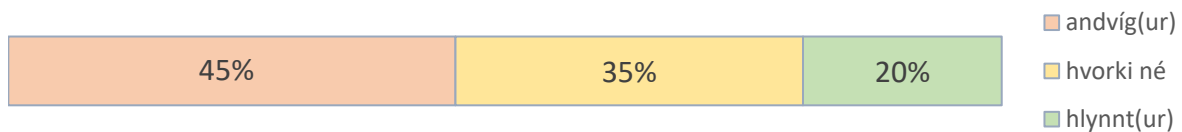
## 12. Hversu andvíg(ur)/hlynt(ur) ert þú að einstefnuakstur verði tekinn upp í Aðalgötu?

20 þátttakendur svöruðu spurningunni og meðaltal svara má sjá á mynd 22.



Mynd 22. Meðaltal svara þátttakenda varðandi hvort taka eigi upp einstefnuakstur í Aðalgötu.

Á mynd 23 má sjá afstöðu þátttakenda til þeirrar hugmyndar að einstefnuakstur verði tekinn upp í Aðalgötu, eftir svarfloknum.

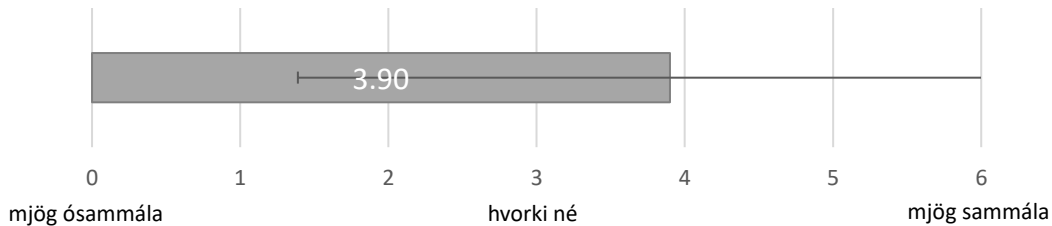


Mynd 23. Afstaða þátttakenda til þess hvort taka eigi upp einstefnuakstur í Aðalgötu..

Niðurstöður sýna að á heildina litið líst þátttakendum fremur illa á þá hugmynd að einstefnuakstur verði tekinn upp í Aðalgötu ( $M = 2,30$ ,  $Sf = 1,87$ ). Þegar afstaða þátttakenda er greind nánar kemur í ljós að ríflega 45% eru ósammála hugmyndinni en fimmtungur sammála. 35% líst hvorki vel né illa á hugmyndina. Niðurstöður gefa tilefni til að endurskoða þurfi framlagða hugmynd.

### 13. Hversu ósammála/sammála ert þú þeirri hugmynd að göngubrú yfir ósinn verði reist yst í gamla bænum?

20 þátttakendur svöruðu spurningunni og meðaltal svara má sjá á mynd 24.



Mynd 24. Meðaltal svara þátttakenda varðandi þá hugmynd að göngubrú yfir ósinn verði reist yst í gamla bænum.

Á mynd 25 má sjá afstöðu þátttakenda til þeirrar hugmyndar að göngubrú verði reist yst í gamla bænum.



Mynd 25. Afstaða þátttakenda til þeirrar hugmyndar að göngubrú yfir ósinn verði reist yst í gamla bænum.

Niðurstöður sýna að á heildina litið eru þátttakendur nokkuð sammála hugmyndinni um að göngubrú verði reist yst í gamla bænum ( $M = 3,90$ ,  $Sf = 2,51$ ). Þegar afstaða þátttakenda er greind nánar kemur í ljós að ríflega 65% eru sammála framlagðri hugmynd en fjórðungur er ósammála. 10% list hvorki vel né illa á hugmyndina.

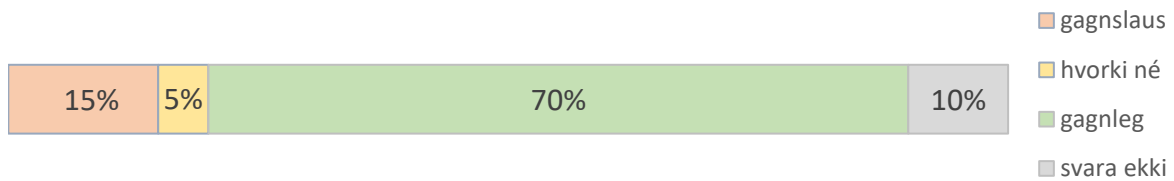
Á fyrrgreindum fundum sveitarfélagsins haustið 2022 kom fram mikill áhugi á því að göngubrú kæmi yfir ósinn, en hugmyndin var sú einstaka hugmynd sem nefnd var oftast meðal þátttakenda. Niðurstöður þessa fundar og fyrri funda gefa því til kynna að skipulagsvinnan skuli taka mið af því að útfæra þessa hugmynd nánar.<sup>7</sup>

<sup>7</sup> Þrátt fyrir jákvæða afstöðu til frumhugmyndarinnar eru þátttakendur nokkuð varfærir í svörum (sbr. það að meðaltal svara er nokkuð nærri miðgildi svarstíkkunnar). Niðurstöður gætu því kallað á frekari umræðu hvað þetta mál varðar.

## Spurningalisti – hluti 2: Afstaða til kynningar

14. Hversu gagnleg fannst þér heildaryfirferðin á þeim hugmyndum sem kynntar voru á fundinum?

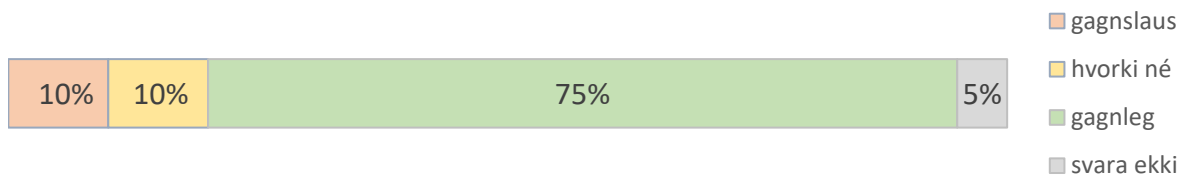
18 þátttakendur svöruðu spurningunni og á mynd 26 má sjá niðurstöðurnar flokkaðar eftir afstöðu þátttakenda.



Mynd 26. Afstaða þátttakenda flokkuð eftir hversu gagnleg þeim þótti heildaryfirferðin á þeim hugmyndum sem kynntar voru.

15. Hversu gagnleg fannst þér notkun þrívíddarlíkansins við kynningu á hugmyndum?

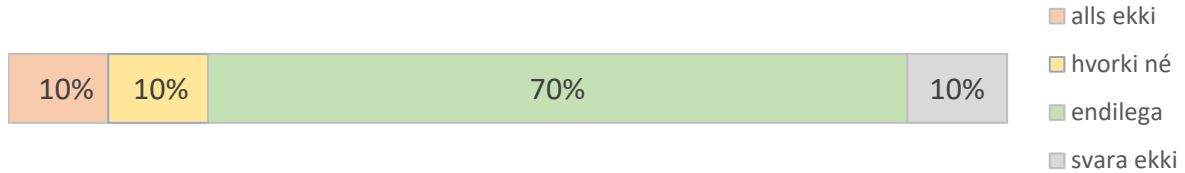
19 þátttakendur svöruðu spurningunni og á mynd 27 má sjá niðurstöðurnar flokkaðar eftir afstöðu þátttakenda.



Mynd 27. Afstaða þátttakenda flokkuð eftir hversu gagnleg þeim þótti notkun þrívíddarlíkansins við kynningu á hugmyndum.

16. Myndirðu vilja hafa aðgang að þrívíddarlíkaninu t.d. gegnum netið, til að átta þig betur á hugmyndum sem kynntar voru?

19 þátttakendur svöruðu spurningunni og á mynd 28 má sjá niðurstöðurnar flokkaðar eftir afstöðu þátttakenda.



Mynd 28. Afstaða þátttakenda flokkuð því hvort þeir myndu vilja hafa aðgang að þrívíddarlíkaninu til að átta sig betur á hugmyndum sem kynntar voru.



## Viðauki A – Ábendingar sem komu fram á spurningalista, í samtölum og umræðu

### Spurningalisti:

- Það verður að passa að þeir innviðir sem eru hér til staðar. Passa að skemma ekki rekstur
- Hafa ferlið eins opið og hægt er.
- Hjóla- og göngustígur í kringum Brimslóð 14 er ekki ásættanlegur. Lóðin tilheyrir Brimslóð 14 og ekki ásættanlegt að taka lóðina eignarhaldi. Göngustígur frá tröppunum í Sýslumannsbrekkunni og efst með allri brekkunni meðfram sjónum að Draugagili. Mjög flott útsýni yfir bæinn er frá brúninni og að labba inn að Draugagili í sólarlaginu yrði mjög eftirsótt leið bæði af heimamönnum og ferðamönnum á fallegum sumarkvöldum, og myndi laða að sér ferðamenn í gamla bæinn til lengri dvalar.

### Samtöl og umræða:

- Hornið við Aðalgötu 1 er hættulegt, því það er blindhorn.
- Tryggja þarf gott aðgengi neyðarbíla að gamla bænum og spurning hvernig slíkt aðgengi verður ef Hnjúkabyggðin verður fjarlægð að einhverju leyti.
- Sýslumannsbrekkann getur verið erfið á veturna vegna snjóá og hálfku. Mikilvægt að því sé haldið til haga.
- Blöndubbyggð á að vera göngugata meðfram ánni. Vinna þarf með stigulinn.
- Alls ekki setja Magnúsarhús á Brimslóðina eins og sýnt var í þrívíddarlíkani.
- Gæta að umfangi umhirðu sem kæmi til með að vera á höndum sveitarfélagsins. Skoða lóðarstærðir í því samhengi.
- Fáar rútur koma í gamla bæinn og því er ekki brýnt að úthýsa þeim úr gamla bænum. Allt í lagi að láta þær snúa við á Brimslóðinni.
- Gæta þarf að því að hafa nægjanleg bílastæði á Blóðvöllum.
- Kanna með gamla steingarðinn sem eitt sinn afmarkaði Höephnerslóðina.
- Mikil jákvæðni gagnvart Kistunni og Gústasjoppu. Þau hús hafa sterk áhrif.
- Margar sögur rifjaðar upp í tengslum við Bakaríð, sem var mikill samkomustaður, sjoppa og bauð upp í veitingar. Sú starfsemi fór vel saman við böllin á hótelinu.

## Viðauki B – heildarupplifun af fundi

### 17. Hver var heildarupplifun þín á þessum fundi?

11 þátttakendur svöruðu spurningunni:

- Mjög góð mættu vera fleiri svona fundir um málefni sveitarfélagsins.
- Það er mjög gott að huga að þessu og best tel ég að það væri hægt að sameina aðila og gera gamla bæinn mjög eftirsóknarverðan fyrir allt landið okkar.
- Mjög góður.
- Mjög góð - líst vel á þetta.
- Góð.
- Mjög upplýsandi fundur, margar góðar hugmyndir með áherslu á verndun og varðveislu svæðisins.
- Bara þokkaleg.
- Mjög upplýsandi, skemmtileg framtíðarsýn og framsetning.
- Mjög góður og gagnlegur fundur til að opna á spjallið milli íbúa.
- Ég er sáttur.
- Áhugaverður fundur, vel framsettur.

## Viðauki C – glærukynning á fundi

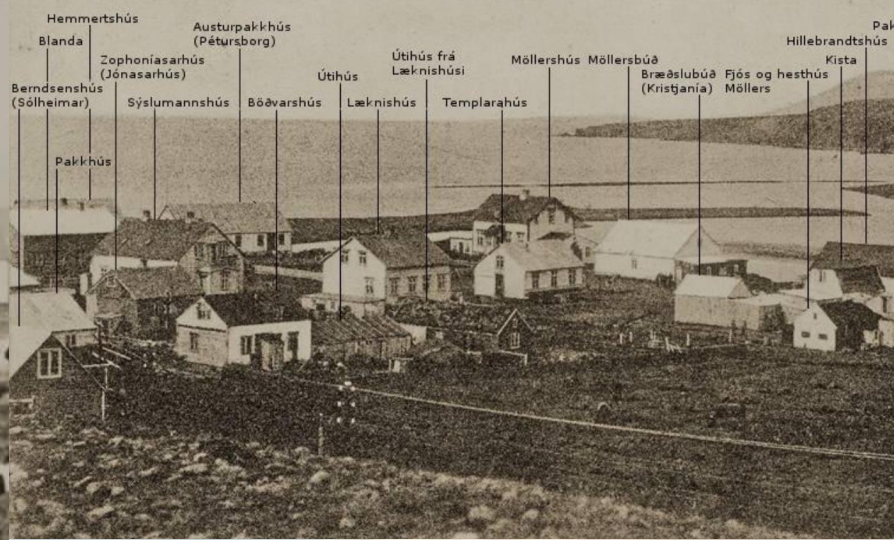


# Blönduós Gamli bærinn og Klifamýri

## Skipulagslýsing

Páll Jakob Líndal og  
Hannes Högni Vilhjálmsson  
5. september 2024





4

1960 og 2024



# Aðalskipulag 1970 og framkvæmdir við Hnjúkabyggð







7

1960 og 2024



## Áherslur Húnabyggðar

- ▶ Vernd, viðhald, endurheimt og styrking bæjarmyndar gamla bæjarkjarnans og Klifamýrar.
- ▶ Húsbyggingar á svæðinu miðast fyrst og fremst við endurheimt gamalla horfinna húsa sem máli skipta fyrir bæjarmynd og sögu bæjarins.
- ▶ Stefnt er að lifandi blandaðri byggð með íbúðum, atvinnustarfsemi og ferðapjónustu.
- ▶ Sóknarfæri í ferðamennsku og ferðapjónustu innan svæðisins taki mið af menningarsögulegu mikilvægi svæðisins.



# Órofa heild og afmörkun deiliskipulags

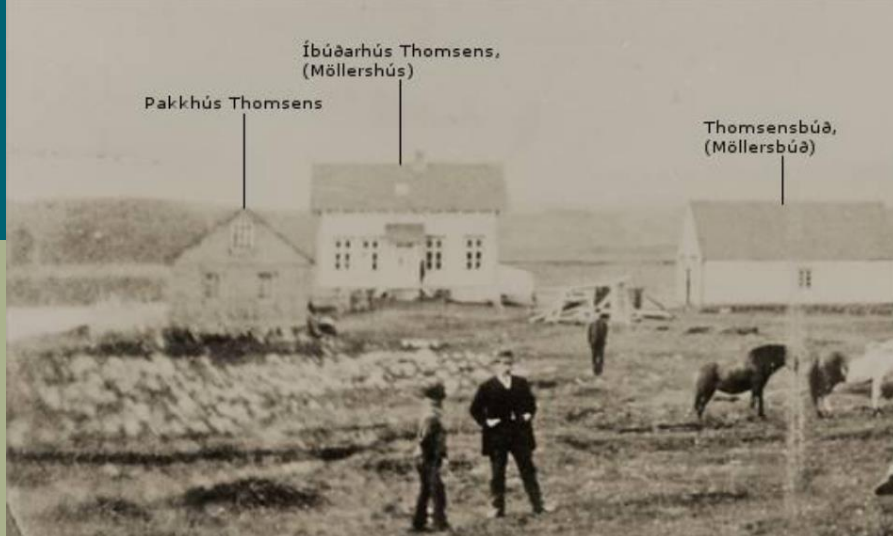


## Fornminjaskráning



# Friðuð og umsagnarskyld hús

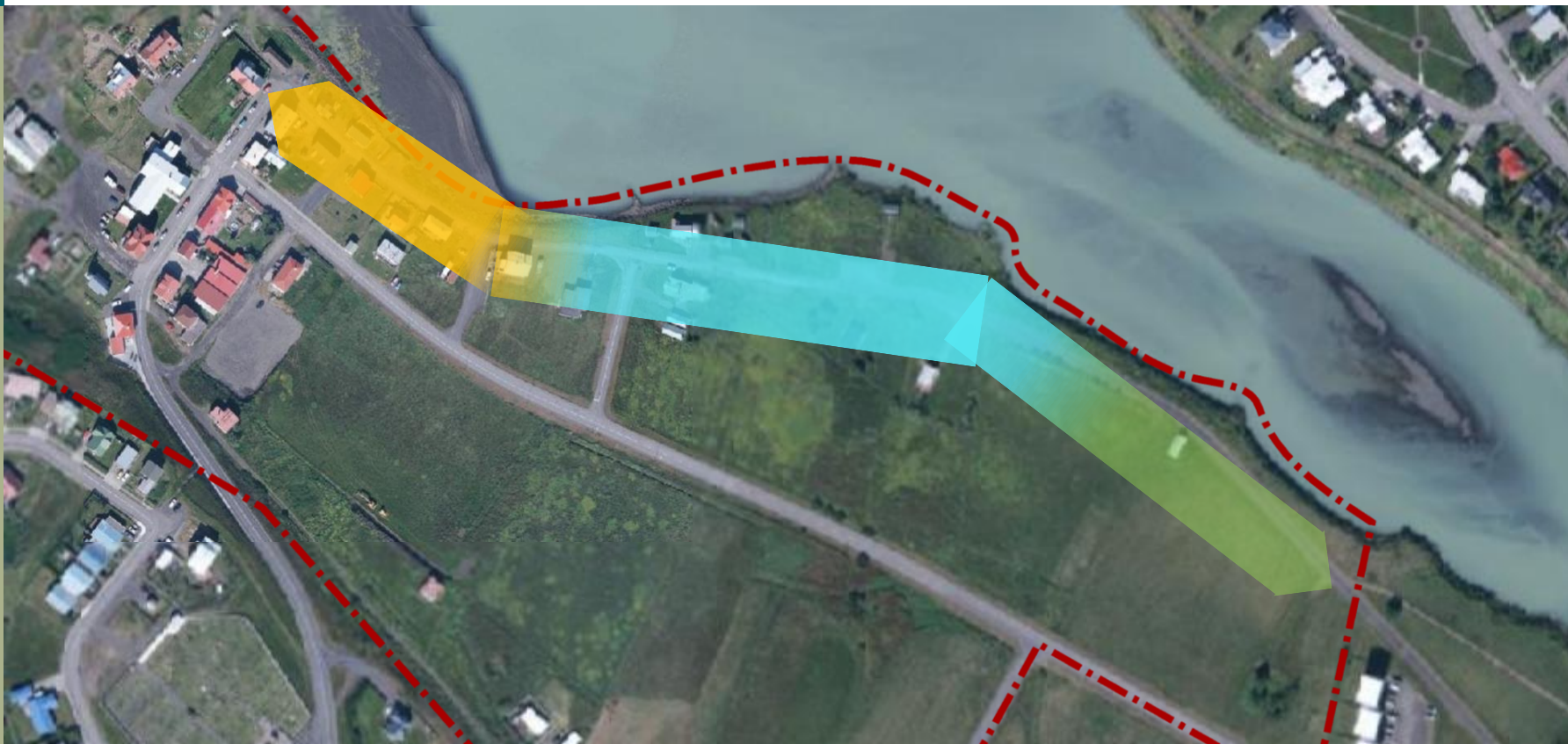
















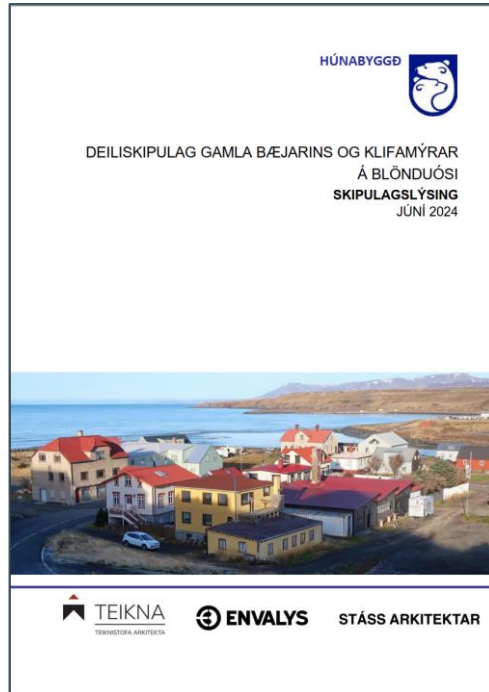
- 
- Göngu- og hjólastígur
  - Vistgötur / göngugötur
  - Samrými
  - Áhugaverð svæði
  - Staðsetning horfinna húsa
  - Mögulegir áningarstaðir
  - Möguleg móttaka gesta sem hafa stutta viðdvöl
  - Mörk deiliskipulags







# Lýsing - tillaga



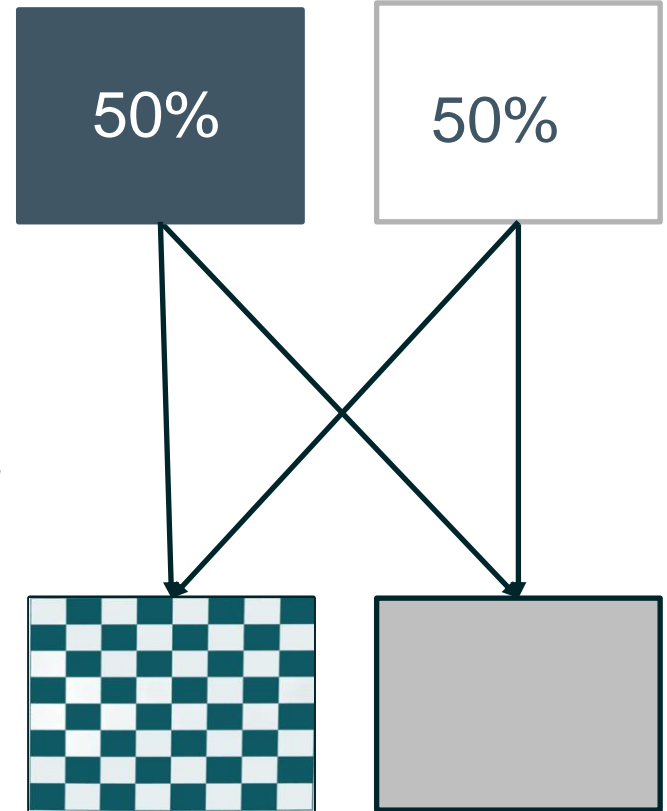
tillaga





## Skipulagsmál eru áskorun því

- samþætta þarf ólík sjónarmið og áherslur
- aðeins ein tillaga verður lögð fram á endanum
- leita þarf eftir hagfelldustu niðurstöðunni fyrir samfélagið í heild sinni



# Gamli bærinn og Klifamýri – í 3D

- 4 Gustasjoppa og Reykkoínn (af/á)
- 5 Jónshús (af/á)
- 6 Lágafell (af/á)
- 7 Böövarshús (af/á)
- 8 Magnúsarhús (af/á)
- 9 Blanda (af/á)
- Tab Götuáferð
- V Torg (Blóðvellir) (af/á)
- Cap Áferð á torgi
- Esc Hætta





**ENVALYS**

Safamýri 91, 108 Reykjavík  
envalys@envalys.is  
www.envalys.is